

MUSTALAHDEN SATAMAN YLEISSUUNNITELMALUONNOS

SUUNNITELMA 1:500

- MERKINTÖJEN SELITYKSET**
- +97.63 Suunniteltu korkeus
 - Istutettavat puut
 - Nykyiset puut
 - Istutettavat pensaat
 - Puinen laitur
 - Asfaltti
 - Uudet päällystekevät
 - Uudet erikoispäällystekevät
 - Uudet luonnokivet - esteetön
 - Nykyinen noppakiveys - ei esteetön
 - Uusi noppakiveys, nastapäähakattu - esteetön
 - Nykyinen mukalakiveys - ei esteetön
 - Katu-alueen päällyste
 - Puuterassi
 - Nurmikiveys
 - Vesialue
 - Nykyinen rakennus
 - Uusi rakennus
 - Pöytäryhmä, puu ja teräs
 - Penkit, puu ja teräs
 - Aurinkotuolit
 - Yhteispenkki
 - Puun ympärille penkki
 - Teknisen huollon piste

Tiivistelmä

Yleissuunnitelma koskee Tampereen Mustalahden sataman suunnittelua. Suunnittelualaue rajattu nykyisen Mustalahden sataman lisäksi eteläisen puistoalueen rannan kävelylaituriin sijoitettaviin pienvenelaitureihin ja vierasvenepaikoihin. Mustalahden satama-alue on maakuntakaavassa osoitettu maakunnallisesti merkittäväksi rakennettu kulttuuriympäristöksi. Satama ja sen alkuperäinen tavaramakasiini ovat osa maamme sisävesiliikenteen historiaa. Historia on hyvä tuoda alueella jäsenmehyksi esiin mm. säilyttämällä nykyisiä rakenteita ja materiaaleja. Historialliselta satama-alueelta haetaan nykyään myös elämyskäsitteitä. Erialaisten tapahtumien ympärivuotinen mahdollistaminen sekä monipuoliset palvelut ovat olennaisia alueen kehittämisen kannalta.

Sataman itäpuoli säilyttää satamahistoriallisen luonteensa ja rantamuurissa säilyy perinne- ja ristelyalueille varattuja kulkijainnityspaikkoja. Jokaisessa paikassa on omat pilssi- ja septityhennyspisteet sekä sähkö- ja vesipisteet. Särkänniemen puoleiseen rantamuriin vaarataan paikat soille vierasaluksille ja tuleville liikennöitsijöille. Nykyinen polttoaineen jakelu poistetaan ja rantamuriin sijoitetaan yhteyslaituri mm. tulevaa vesibusliikennettä varten. Mustalahden rantamurille rakennetaan uusi venesatama, jossa on n. 100 venepaikkaa. Liikenteestisille vaarataan viisi venepaikkaa ja kaksi vierasvenepaikkaa. Törmälle sijoitetaan myös vuokra- ja vierasvenepaikkoja, joista osa varustetaan sähkölaustusteihin. Satama-alueelle tulee uusi huutorakennus parantamaan satamapalveluita.

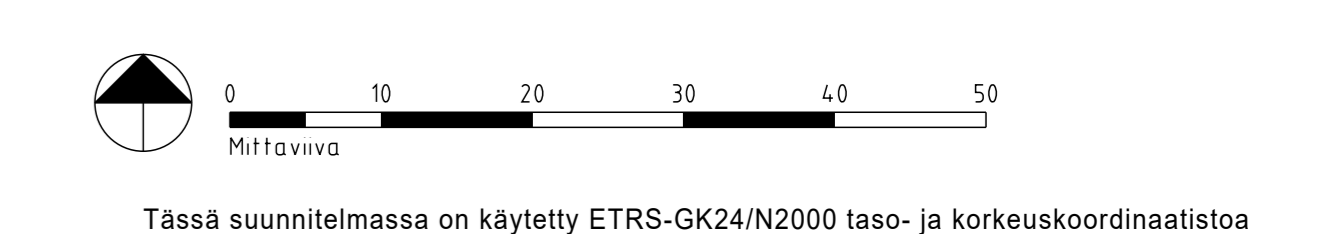
Suunnitelman tavoitteena on muodostaa vahva yhteys uuden Särkänniemen, satama-alueen ja kaupungin välille. Keskiosuudelle on esitetty uutta ympärivuotiseen käyttöön tarkoitettua info- ja kioskirakennusta, olemassa olevien ravintolarakennusten terasseja sekä uutta julkista pihatilaa. Läntisen puolen monitoimialueen moderni luonne on vastakohtana itäiseen, historialliseen osaan. Aukiolla on runsaasti mahdollisuuksia järjestää tapahtumia ja erilaisia pop-uppeja. Oleskelu ja seurustelu tukevat toiminnon sijoittamista aukion reunalle - penkkiryhmät ja lepotuolit sekä mahdollinen oleskelulaituri. Terassialueen yhteyteen voidaan sijoittaa uusi leikkivä taideteos, joka vahvistaa monitoimialueen ainutlaatuisuutta ja modernia luonnetta. Alueen pimeän ajan tavoitteena tulee olla toiminnallinen, tunnelmallinen ja turvallinen kaupunkikuvaa. Kohdevalaistuksella on hyvä nostaa esiin alueen historiallisia yksityiskohtia ja arkkitehtuuria. Elämyskäsitteiden lisääminen erikoisvalaistuksen keinoin tukee monitoimialueen toimintatarkoitusta ja keskuksen luonnetta sekä johdattavuutta Särkänniemen. Valollinen yhteys tulee yhteensovittava silän dynaamisen erikoisvalaistuksen kanssa.

Yleissuunnitelman laadinnassa merkittävänä osa-alueena on ollut toimijoiden ja käyttäjien kuuleminen sekä tiivis yhteistyö tilaajan ohjausryhmän kanssa. Suunnittelussa on ollut tärkeää yhteensovittaa satamatoiminnon alueeseen liittyvien muiden suunnitelmien kanssa. Yleissuunnitelmassa olevien puiden, istutusten, toimintojen, valaisinten, kalusteiden ja varusteiden sijaintipaikat, mallit ja määrät ovat ohjeelliset, ja ne tarkentuvat rakennussuunnittelu aikana. Satama-alueella on suojeltuja kohteita ja vedenalaisia muinaisjäännekohteita, jotka tulee huomioida ja suojata muustoitoiden yhteydessä.

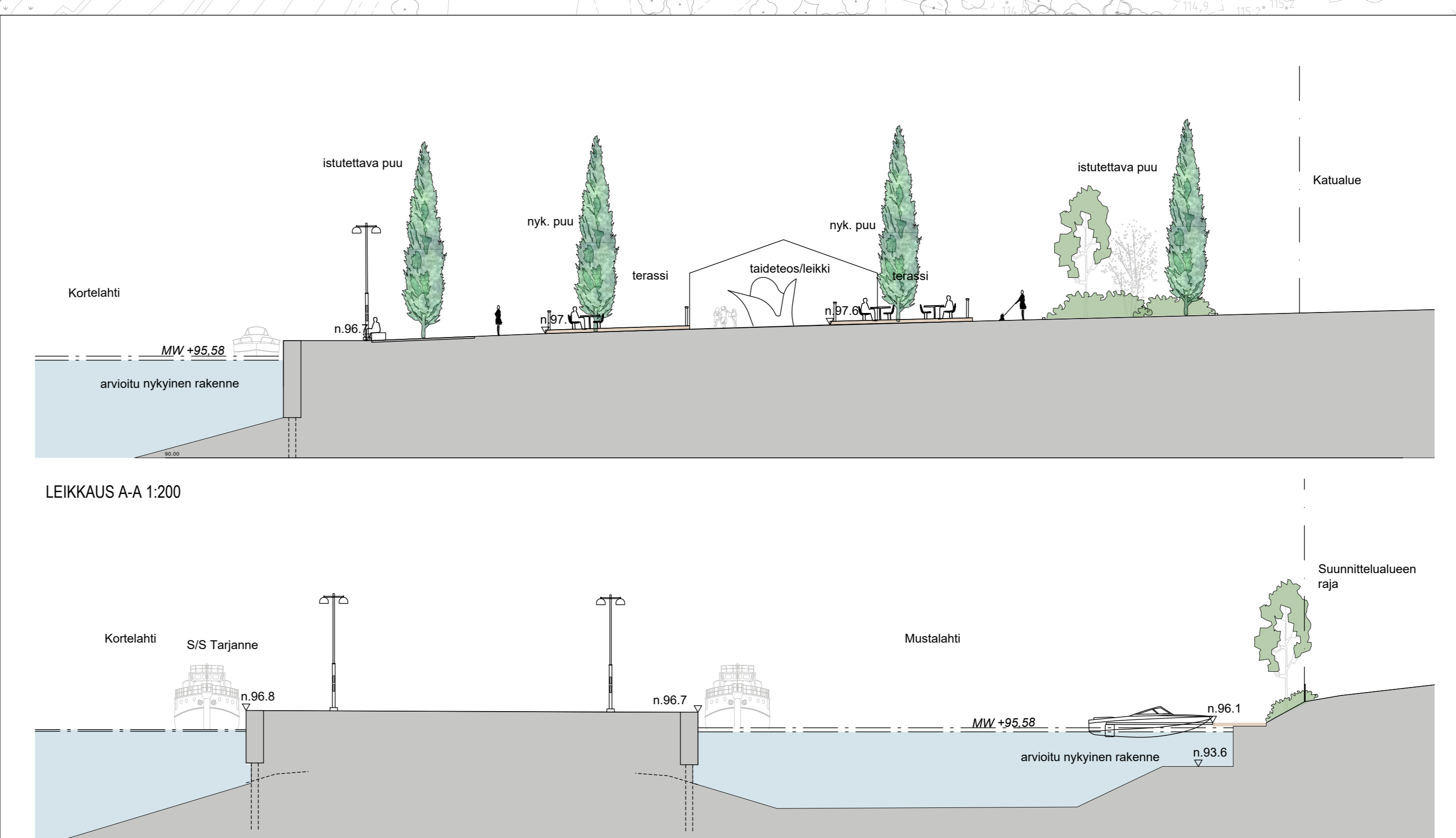


SUUNNITTELUALUEEN SJAINTI

Piirustusnumero: 5/22586/1
 TAMPEREEN KAUPUNKI, KIRJALAMO
 FL 487, 33101 TAMPERE
 KÄYNTIOSOITE: Frenckellinaukio 2 B
 TAI SÄHKÖPOSTILLA: kirjamo@tamper.fi
 Palautukseen suunnitelman diaarinumero: TRE:1802/10.03.08/2024



TAMPERE KAUPUNKIYMPÄRISTÖN PALVELUALUE		Kaupunkiympäristön suunnittelu	
MUSTALAHDEN VENESATAMA		Piir.	R.Nechot
MUSTALAHTI		Suunn.	T.Vuorinen, H.Myllyoja
YLEISSUUNNITELMALUONNOS		Tark.	A.Kulturi
ASEMAPIIRUSTUS 1:500		Hyt.	R.Tevanemi
LEIKKAUKSET 1:200		Pvm.	12.4.2024
		Muutos pvm.	PÄIVÄMÄÄRÄ
		Tekijä	PIIRUSTUS
		Suunn.	NIMI
		Piir.n:o	5/22586/1



Mustalahden satama YS havainnekuva itään

HAVAINNEKUVA

